



Model Pulse ZR II

Záruční list a návod k použití a údržbě

Důležitá pravidla bezpečnosti:

Tento výrobek není určen pro děti !

Před prvním použitím elektrického spotřebiče si důkladně přečtěte tento návod!

NEBEZPEČÍ: Chcete-li snížit riziko úrazu elektrickým proudem:

1. Nesahejte na zařízení, které spadlo do vody. Zařízení okamžitě odpojte z elektrické sítě vytažením přívodní šňůry ze zásuvky.
2. Nepoužívejte při koupání nebo ve sprše.
3. Nepokládejte nebo neskladujte přístroj na místech, kde by mohl spadnout do vody nebo jiné tekutiny a na místech s vysokou vlhkostí.
4. Při držení strojku v ruce, který je zapojen do elektrické sítě, nedotýkejte se druhou rukou vodovodních potrubí a armatur, plynových potrubí a spotřebičů a otopných potrubí a těles.
5. S výjimkou nabíjení baterie vždy odpojte spotřebič od elektrické sítě ihned po použití.
6. Odpojte tento přístroj od sítě před čištěním, odstraňováním nebo montáží dílů.

Upozornění: Pro snížení rizika popálení, požáru, úrazu elektrickým proudem, nebo zranění osob:

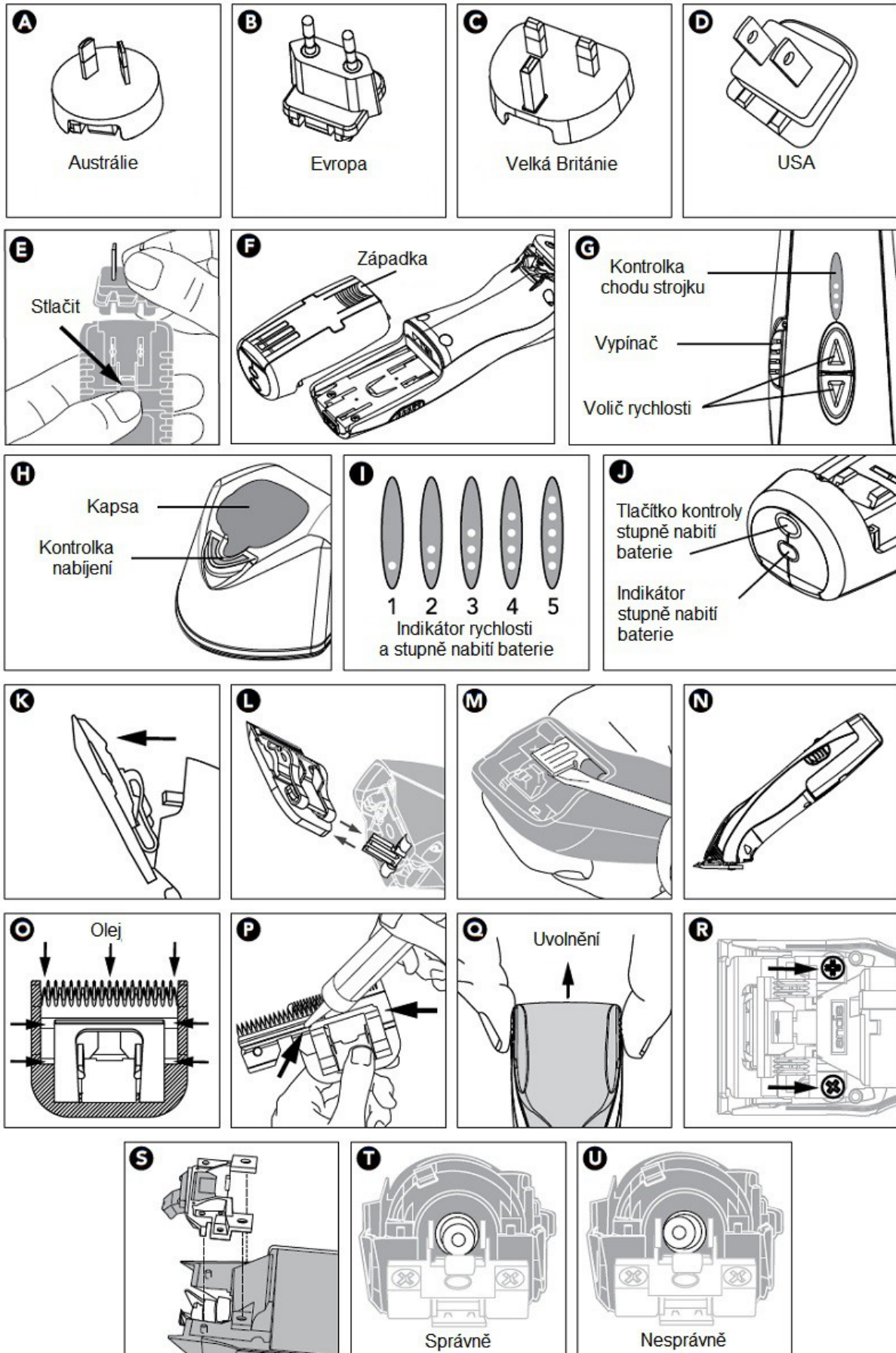
1. Spotřebič nesmí být nikdy ponechán bez dozoru, když je zapojen do elektrické sítě.
2. Tento spotřebič není určen pro používání osobami (včetně dětí) se sníženými fyzickými, smyslovými nebo duševními schopnostmi, nebo s nedostatkem zkušeností a znalostí. Tyto osoby mohou spotřebič používat pouze pod dohledem osoby odpovědné za jejich bezpečnost.
3. Dohlédněte na to, aby si děti nehrály se spotřebičem .
4. Používejte toto zařízení pouze ke stříhání srsti psů, jak je popsáno v tomto návodu. Nepoužívejte příslušenství, které není doporučeno firmou Andis.
5. Nikdy nepoužívejte tento přístroj, pokud má poškozený kabel nebo zástrčku, pokud nepracuje správně, pokud upadl nebo je poškozen, nebo byl předtím ponořen do vody. Přístroj zašlete do autorizovaného servisního střediska na prohlídku a případnou opravu.
6. Udržujte přístroj a kabel v bezpečné vzdálenosti od horkých povrchů.
7. Nikdy neházejte ani nevkládejte žádné předměty do otvorů.
8. Přístroj nepoužívejte venku, nebo kde jsou používány aerosolové produkty (spreje) nebo kde se používá kyslík.
9. Nepoužívejte tento přístroj s poškozenou nebo zlomenou stříhací hlavou (včetně nastavného hřebenu), může dojít ke zranění kůže.
10. Pro vypnutí spotřebiče přesuňte vypínač do polohy "0", pak vytáhněte zástrčku ze zásuvky.
11. UPOZORNĚNÍ: Při práci nepokládejte nebo nechávejte přístroj tam, kde by mohl zranit zvíře nebo osoby, nebo kde by byl vystaven povětrnostním vlivům .
12. Olejujte stříhací hlavu často. Stříhací hlava se může během používání ohřát.
13. Připojte nabíječku přímo do zásuvky - nepoužívejte prodlužovací šňůru.
14. Použití neoriginální nabíječky (od jiného výrobce) může mít za následek riziko požáru, úrazu elektrickým proudem nebo zranění osoby a nebo zničení baterie.
15. Nerozebírejte nabíječku, odneste ji do autorizovaného servisního střediska. Nesprávné smontování může mít za následek riziko úrazu elektrickým proudem nebo požáru.
16. Baterie v tomto strojků byly navrženy tak, aby poskytovaly maximální bezproblémový provoz. Nicméně, jako všechny baterie, nemají neomezenou životnost. Nerozebírejte baterii a nepokoušejte se vyměnit její články. Vždy starou baterii zlikvidujte a použijte novou originální Andis baterii.
17. Baterie mohou být škodlivé pro životní prostředí, pokud nejsou zlikvidovány správně. Nevyhazujte baterii do běžného odpadu. Odložte ji na místo určené místními předpisy a nebo využijte k likvidaci specializovanou firmu.
18. Při likvidaci staré baterie zakryjte kontakty baterie lepicí páskou, aby nedošlo ke zkratu. Také se nikdy nedotýkejte obou kontaktů současně kovovými předměty a/nebo částí těla, můžete tím způsobit zkrat.
19. VAROVÁNÍ: Nepokoušejte se zničit nebo rozebírat baterii nebo odstranit některou její část. Nedodržení tohoto varování by mohlo mít za následek požár nebo vážné zranění.
20. Uchovávejte baterii mimo dosah dětí.
21. Udržujte přístroj v suchu.

Uložte si prosím pečlivě tyto pokyny

Tento produkt je určen pro profesionální použití.

NÁVOD K POUŽITÍ

Přečtěte si prosím následující pokyny před použitím nového Andis stříhacího strojků. Dejte mu péči, kterou si dobrý nástroj zaslouhuje a bude Vám sloužit dlouhá léta.



Universální AC/DC adaptér:

- Podle země, kde strojek používáte, zvolte typ zástrčky na síťový adaptér (obrázky A až D) .
- Zasuňte zástrčku do adaptéru, až zaklapne.
- Kabel od adaptéru zasuňte do nabíjecího stojánu a teprve potom zasuňte adaptér do elektrické zásuvky se střídavým napětím 100-240 Volt/ 50-60Hz.
- K výměně zástrčky za jiný typ nejprve adaptér vytáhněte z elektrické zásuvky, stiskněte tlačítko „PUSH“ (obrázek E) a zástrčku vysuňte.

Nabíjecí stojánek:

Baterie může být nabíjena samostatně nebo přímo ve strojku. Pokud chcete nabíjet baterii ve strojku, vypněte strojek vypínačem (obrázek G „Vypínač“). Chcete-li nabíjet samostatnou baterii, stiskněte západku na zadní straně baterie (obrázek F) a baterii vysuňte ze strojku.

Strojek nebo samostatnou baterii vložte do kapsy nabíjecího stojánu (obrázek H).

Před prvním použitím strojku je třeba baterie plně nabít.

Poznámka: Při nabíjení baterií se může baterie, nabíjecí stojánek síťový adaptér mírně oteplít. Toto je normální, zejména je-li baterie zcela vybita.

Stav úplného vybití za chodu strojku indikuje červeně svítící kontrolka na strojku (obrázek G a tabulka viz níže).

Kontrolní světlo na nabíjecím stojánu:

Nabíjení baterie je na nabíjecím stojánu indikováno **červeným** světlem. Při plném nabití baterie se červené světlo změní na **zelené** (obrázek H). Pokud je strojek v nabíjecím stojánu, jeho kontrolky jsou vždy zhasnuty s výjimkou stavu, kdy ponecháte vypínač na strojku v poloze *Zapnuto*. **Blikající červené** světlo kontroly chodu strojku (obrázek I) vás upozorní, že musíte vypínač strojku (obrázek G) přesunout do polohy *Vypnuto*.

Poznámka: Strojek nebo samostatná baterie mohou být během nabíjení kdykoliv vyjmuty z nabíjecího stojánu bez nebezpečí poškození strojku nebo baterie.

Kontrolky na strojku:

Při běžícím strojku svítí kontrolky chodu strojku (obrázek I) **zeleně**, pokud je baterie dostatečně nabitá.

Rozsvícení kontrolky **žlutě** značí, že baterie je již jen částečně nabitá.

Pokud svítí kontrolky **červeně**, je již v baterii jen malý náboj, který pravděpodobně neumožní realizovat rozsáhlejší stříhací práci a je třeba dát strojek nabít nebo vyměnit baterii za nabitou.

Automatika chrání vybitou baterii před poškozením vypnutím strojku. Po nabití baterie nebo výměně za nabitou se všechny funkce strojku obnoví

Váš strojek je vybaven pěti rychlostmi kmitání stříhací hlavy. Rychlost přepínejte voličem rychlosti (obrázek G). Aktuální rychlost indikují kontrolky (obrázek I). Strojek si pamatuje poslední zvolenou rychlost před vypnutím a po opětovném zapnutí poběží touto rychlostí.

Poznámka: Kontrolka na nabíjecím stojánku bude při nabíjení blikat, pokud jsou znečištěny nabíjecí kontakty na baterii nebo v nabíjecím stojánku. Očistěte kontakty čistým suchým hařítkem a znovu vložte strojek nebo samostatnou baterii do nabíjecího stojánku a dokončete nabíjení.

Kontrolka na nabíjecím stojánku může při nabíjení také zhasnout při přílišné teplotě baterie. Nabíjení se přerušuje a je třeba vyčkat ochlazení baterie. Po ochlazení na přípustnou teplotu se nabíjení obnoví. K omezení přehřívání baterie při nabíjení doporučujeme neumísťovat nabíjecí stojánek v blízkosti tepelných zdrojů nebo na přímém slunečním světle.

Indikátor nabití na baterii:

Stav nabití baterie vyjmuté ze strojku můžete zkontrolovat stiskem tlačítka na spodní straně baterie (*obrázek J*). **Zelené** světlo znamená, že je baterie dostatečně nabitá. **Červené** světlo znamená střední až nízké nabití (na méně než 15 minut práce strojku). Nesvítl-li **žádné** světlo, je třeba baterii okamžitě nabít.

Výměna baterie:

Chcete-li vyměnit baterii, stiskněte západku na zadní straně baterie (*obrázek F*) a baterii vysuňte ze strojku. Druhou baterii nasuňte do strojku, až západka zapadne.

Přehledná tabulka stavu baterie:

	Kontrolka chodu na strojku	Kontrolka nabíjení na stojánku
Strojek se nabíjí ve stojánku		
Plně nabitá		Svítl zelená
Nabíjení		Svítl červená
Strojek ve stojánku se zapnutým vypínačem	Bliká červená	Svítl červená
Strojek pracuje		
Baterie plně nabitá	Svítl zelené	
Baterie částečně vybitá	Svítl žlutá	
Baterie téměř vybitá	Svítl červená	

Používání strojku:

1. Chcete-li strojek zapnout, posuňte vypínač vpřed směrem ke stříhací hlavě. Vypínač je tvarován pro jisté držení i ve zpocených nebo mastných rukách. Chcete-li strojek vypnout, posuňte vypínač zpět (*obrázek G*).
2. Po zapnutí se rozsvítí kontrolky chodu strojku (*obrázek G*), které ukazují stav baterie a zvolenou rychlost kmitání stříhací hlavy. Barva kontrolky je **zelená**, pokud je baterie dostatečně nabitá, nebo **žlutá**, když je baterie zhruba z poloviny nabitá, a nebo **červená**, když zbývá již jen několik minut provozu do vybití baterie. To je pozornění, že baterie nemusí mít dostatek zbývající kapacity k dokončení práce většího rozsahu a je tedy nutné baterii dobít.
3. Budete-li přesto pokračovat v práci, baterie se sama vypne, aby nedošlo k úplnému vybití interního lithium-ion článku. To chrání lithium-iontové články a je to zcela normální – není to závada. Baterie se vrátí do normálního provozu po úplném nabití.

4. Vypnutý strojek zásadně odkládejte do kapsy nabíječky. To je možné jak s vloženou baterií, tak bez ní. Zabráníte tak jeho poškození například při skutálení ze stolu na zem.

Sejmutí a nasazení stříhací hlavy:

1. Před sejmutím stříhací hlavy strojek vypněte.
2. Stlačte tlačítko uvolňovacího mechanismu a hlavu vysuňte ze závěsu (*obrázek K*).
3. Pokud jazyk závěsu zaklapne zpět a je v jedné rovině se strojkem, použijte malý šroubovák na vyklopení jazyka závěsu ven (*obrázek M*).
4. Nasuňte hlavu na závěs strojku (*obrázek L*) až na doraz. Zapněte strojek a zatlačte hlavu směrem ke strojku, až zaklapne do záběru.
5. **Důležité:** Čas od času odstraňte nahromaděnou srst z lůžka stříhací hlavy na strojku. Vyjměte hlavu, jak je popsáno výše, a odstraňte srst z dutiny pomocí malého štětce nebo zubního kartáčku.

Teplota stříhacích hlav:

Vzhledem k vysoké rychlosti pohybu čepule stříhací hlavy se hlava zahřívá, zejména blízko ostří. Pokud jsou čepule hlavy příliš horké, ponořte pouze břity do Andis Blade Care Plus 12570 nebo použijte sprej Andis Cool Care Plus 12750. Hlavu naolejujte.

Pokud máte více stříhacích hlav, vyměňte ji a zahřátou hlavu nechte vychladnout.

Údržba stříhacích hlav:

Čepule stříhací hlavy by měly být naolejovány před, během a po každém použití. Pokud hlava přestává řádně stříhat, zpomaluje se a nadměrně se zahřívá, je to signál k namazání. Mazání by se mělo konat v poloze znázorněné na *obrázku N*, aby se zabránilo natečení oleje do motoru. Nakapejte několik kapek oleje Andis (přiložen ke strojku nebo Andis Clipper OIL 12108) na přední a boční strany hlavy (*obrázek O*). Setřete přebytečný olej s povrchu ostří měkkým suchým hadříkem.

Maziva ve spreji (např. Andis Cool Care PLUS 12750) jsou vynikající pro chlazení a desinfekci hlavy, ale neobsahují dostatek oleje pro dobré mazání a proto vždy po jejich použití doplňte několik kapek oleje.

Vždy vyměňte poškozené nebo opotřebované hlavy, aby se zabránilo zranění.

Chlupy z hlavy můžete vyčistit **při vypnutém strojku** pomocí malého štětce nebo starého zubního kartáčku.

K čištění hlavy doporučujeme ponoření zoubků hlavy do mělké nádoby s olejem (např. Andis Blade Care Plus 12570) za chodu strojku. Veškeré chlupy a nečistoty, které se nahromadily mezi čepulemi hlavy by měly vyjít. Po vyčištění strojek vypněte, nechte okapat přebytečný olej a otřete suchým měkkým hadříkem. Strojek je připraven k dalšímu provozu.

Pokud po vyčištění hlavy výše uvedeným způsobem hlava stále správně nestříhá, může být několik chlupů zachyceno mezi horní a dolní čepelí. Sejměte hlavu ze strojku. Posuňte horní čepel na jedné straně bez uvolnění napětí pružiny, nebo přesuňte horní čepel úplně z pod tlačné pružiny (*obrázek P*). Otřete povrch mezi čepulemi čistým suchým hadříkem. Potom nakapejte několik kapek přiloženého oleje (nebo Andis Clipper OIL 12108), na třecí plochy

čepelí a také do vodicí drážky tlačné pružiny (*obrázek P*). Nyní posuňte horní čepel na druhou stranu spodní čepele a tento proces zopakujte. Po dokončení tohoto postupu čištění posuňte horní čepel do středu spodní čepele. Nasaďte hlavu na strojek a uložte strojek ostřím dolů, aby přebytečný olej nenatekl do strojku.

Výměna pohonu hlavy:

Pokud váš strojek nestříhá správně (nezapomeňte vyzkoušet více než jednu stříhací hlavu, abyste vyloučili otupení hlavy), je třeba vyměnit pohon hlavy. Náhradní díl je přiložen v balení nového strojku.

1. Sejměte stříhací hlavu (*obrázek K*).
2. Sejměte kryt pohonu hlavy (*Obrázek Q*).
3. Zapamatujte si pozici pohonu hlavy a vyšroubuje 2 šrouby (*obrázek R*).
4. Sejměte pohon hlavy (*obrázek S*).
5. Ložisko pohonu by mělo být v nejnižší poloze. Pokud není, přesuňte jej prsty do dolní polohy (*obrázek T správně, obrázek U nesprávně*).
6. Nasaďte nový pohon hlavy a ustavte jej podle otvorů pro šrouby (*obrázek S*).
7. Našroubuje upevňovací šrouby (*obrázek R*).
8. Nasaťe a zaklapněte kryt pohonu hlavy (*obrázek Q*).
9. Nasaďte stříhací hlavu (*obrázek L*).

Příprava srsti před stříháním:

Pro snadné a rychlé ostříhání, ale také pro dlouhou životnost stříhacích hlav je nutné, aby srst psa byla čistá. Umyjte psa vaším oblíbeným šamponem. Opláchněte. Srst vysušte. Také doporučujeme použít kondicionér a rozčesávač a srst důkladně pročesat.

Údržba strojku:

Čištění a uživatelská údržba nesmí být prováděna dětmi bez dozoru dospělé osoby.

Vnitřní mechanismus Vašeho stříhacího strojku je namazán v továrně a nevyžaduje údržbu. Jiná než doporučená údržba popsaná v tomto manuálu a další údržba by měla být provedena pouze autorizovaným servisem.

Pokud je napájecí kabel nabíječky poškozen, musí být nahrazen autorizovaným servisem nebo obdobně kvalifikovaným pracovníkem, aby se předešlo nebezpečí.

Pokyny pro užívání lithium-iontové baterie:

1. Lithium-iontová baterie, která je součástí vašeho strojku, nemá "paměťový efekt", jako nikl-metal hydridové (NiMH), nebo nikl-kadmium (NiCd) baterie. Můžete kdykoliv vložit baterii do nabíječky pro plné nabití, nebo dokonce použít baterii před dokončením nabíjecího cyklu. Stejně jako většina nabíjecích baterií, lithium-iontové baterie poskytují nejlepší výkon při častém používání.

2. Pro maximální životnost baterie, skladujte lithium-ion baterii v částečně vybitém stavu, pokud předpokládáte nepoužívání strojek po dobu několika měsíců. K vybití baterie zapněte strojek a nechte jej běžet jen do zhasnutí zeleného a rozsvícení žlutého světla.
3. Nabíječka funguje nejlépe, když baterie má pokojovou teplotu. Pokud vložíte lithium-ion baterii do nabíječky neobvykle teplou nebo studenou, může nabíjení trvat déle než hodinu, než se baterie zcela nabije.
4. Vyhněte se umístění nabíječky v blízkosti zdrojů tepla, radiátorů nebo na přímém slunečním světle. Při stabilní pokojové teplotě bude nabíjení optimální. Náhlé zvýšení teploty může vést k neúplnému nabití baterie.
5. Životnost lithium-iontové baterie ovlivňuje řada faktorů. Baterie, která je používána v těžkých podmínkách, nebo je starší více než jeden rok, nebude podávat stejný výkon jako nová baterie.
6. Nová lithium-iontová baterie, nebo baterie nepoužívaná po delší dobu, nedosáhne hned napoprvé plného nabití. To je normální a nejedná se o problém s baterií nebo nabíječkou. Baterie se plně nabije po několika cyklech užívání strojek a dobíjení.
7. Odpojte nabíječku ze zásuvky, pokud počítáte s delší dobou nepoužívání.

Bezpečnostní pravidla pro používání nabíječky a baterie:

1. Nevkládejte kovové předměty do kapsy baterie nabíjecí základny.
2. Nepokládejte nabíječku na příliš špinavá nebo prašná místa. Pokud se stane, že skladovací a nabíjecí kapsa jsou zaprášeny nebo zaneseny srstí a jinými nečistotami, odpojte nabíječku a opatrně odstraňte prach, srst nebo jiné nečistoty měkkým kartáčkem nebo vysavačem.
3. Pro čištění vnějších částí nabíječky použijte jemný kartáč nebo vlhký hadřík. Nepoužívejte drsné abrazivní detergenty nebo rozpouštědla.
4. Nepoužívejte nabíječku určenou speciálně pro tento strojek k nabíjení jakékoliv jiné baterie.
5. Baterie obsahuje ochranu proti přetížení. V extrémních případech může ochrana proti přetížení způsobit nefunkčnost baterie. Nepokoušejte se proto použít tuto baterii pro napájení jiného než tohoto Andis strojeku.
6. Nedovolte, aby se obnažené kovové kontakty na baterii přišly do styku s vodivým materiálem (kovové hřebeny, nůžky, kancelářské sponky, atd.).
7. Pro maximální životnost baterie neskladujte baterii ani nabíječku při teplotách pod 10°C nebo nad 40°C.
8. Nevystavujte nabíječku nebo baterii nadměrně vlhkému prostředí.
9. Dbejte na to, aby vám nabíječka nebo baterie nespadla na zem. Nepokoušejte se používat poškozenou baterii nebo nabíječku.

Péče a servis bateriového systému:

Váš strojek, baterie a nabíječka a jsou integrovaný elektrický systém. Dobrý elektrický kontakt zaručí plný výkon motoru a správné nabíjení lithium-iontové baterie. Omezený nebo nepravidelný výkon je způsoben nečistotami nebo stářím a může být obnoven ve většině případů.

Likvidace:

POZOR: Po konci životnosti strojku a baterií je nevyhazujte do komunálního odpadu, ale odevzdejte jej na příslušném sběrném místě.

BROUŠENÍ STŘÍHACÍCH HLAV, SERVIS, OPRAVY

Stříhací hlavy brousí firma **Josef Příbyl** **tel.** 607 857 578
V Kolonii 2 **e-mail** brousenihlavic@seznam.cz
25101 Říčany u Prahy **web** www.brousenihlavic.cz

Záruční a pozáruční opravy **BEA natur, s.r.o.** **Tel.** 603 882 865
Masarykovo nám. 46 577 210 202
28126 Týnec nad Labem **fax** 577 216 060
Bezplatná linka 800 888 948

ZÁRUČNÍ LIST

Záruka na stříhací strojek je 24 měsíců od data prodeje. Záruku je nutné doložit vyplněným záručním listem a prodejním paragonem/fakturou.

Datum prodeje:

Prodejce: